

Til
Samferdselsdepartementet v/Statsråden
Partiene på Stortinget
Transport- og kommunikasjonskomiteen
Hordalandsbenken

Langevåg, Bømlo, 23.april 2016

NY FISKERIHAVN PÅ BØMLO, MÅ PRIORITERES I NASJONAL TRANSPORTPLAN.

Bømlo Høgre peker i dette brevet på betydningen og viktigheten av at det etableres en ny fiskerihavn på Bømlo. Bømlo kommune er berørt av nedbemanningen i petroleumssektoren og leverandørindustrien, og trenger gode tiltak for omstilling og nye arbeidsplasser. Ny fiskerihavn på Bømlo vil være et slikt positivt tiltak. Vi ber derfor om at utbyggingen prioriteres i Nasjonal Transportplan som legges fram neste år.

Øykommunen Bømlo, helt sør i Hordaland, er en stor fiskeri- og havbrukskommune. Det er kun fem andre kommuner som har registrert flere yrkesfiskefartøy enn Bømlo. I tillegg er en stor andel av landets havfiskeflåte1 hjemmehørende i Bømlo.

Fiske og virksomhet knyttet til fiske har i århundrer vært grunnpilarene for næringsliv og bosetting i kommunen. Det som særpreger næringen i Bømlo er at det ikke finnes noe felles havn for landligge, bunkring, ising, vann mv.

Derfor er behovet for en ny fiskerihavn her svært stort.

Kystverket har fått utarbeidet en analyse som beskriver etablering av en ny fiskerihavn i Bømlo (VISTA analyse, rapport 2015/29)og skriver følgende i tiltaksbeskrivelsen:

”Bømlo er en av de største fiskerikommunene i landet. (...) Det er et ungt og optimistisk fiskerimiljø i Bømlo kommune. Tallet på fartøyer er økende de siste årene, og næringen vokser. (...) En utbygging vil gi en god liggehavn som vil kunne gi nærliggende tilgang til bunkers, proviant, elektrisk og mekanisk tilsyn og andre vedlikeholdstjenester. Utbygging av en sentral fiskerihavn på Bømlo anses derfor som avgjørende for en videre bærekraftig utvikling i Bømlo kommune. Utbyggingen vil bidra til opprettholdelse og videreutvikling av en unik kompetanse innen pelagisk fisk og havbruk.”

Pr i dag er det 7 havfiskefartøyer, 4 serviceskip og 111 mindre fiskefartøyer som er hjemmehørende i kommunen. Kystverkets peker i sitt forprosjekt på betydningen for en videre utvikling i fiskerinæringen i Bømlo, at det bygges en god liggehavn. Tiltaket har derfor også et stort potensial for å generere positive virkninger for de næringsaktørene som vil benytte seg av den nye havna.

Det har skjedd store endringer i fiskerinæringen de siste 10-15 årene. Større fiskefartøy og økte/flere fiskekvoter per fartøy, gjenspeiles i at havfiskeflåten nå ligger til havn bortimot halve året. Det har ført til økt behov for trygge og hensiktsmessige ligge- og ventehavner. Det er i dag mangel på kaiplasser med tilstrekkelig dybde for større fartøy i Bømlo. Havfiskeflåten ligger spredt rundt på ulike plasser.

Det er derfor ønske om en fiskerihavn som ikke bare dekker behovet for trygge og gode liggehavner, men som også kan fungere som et samlingspunkt for havfiskeflåten og andre fiskefartøyer. Utbyggingen vil bidra til opprettholdelse og videreutvikling av en unik kompetanse innen pelagisk fisk og havbruk – og vil samtidig bygge opp om det allerede optimistiske fiskemiljøet i Bømlo.

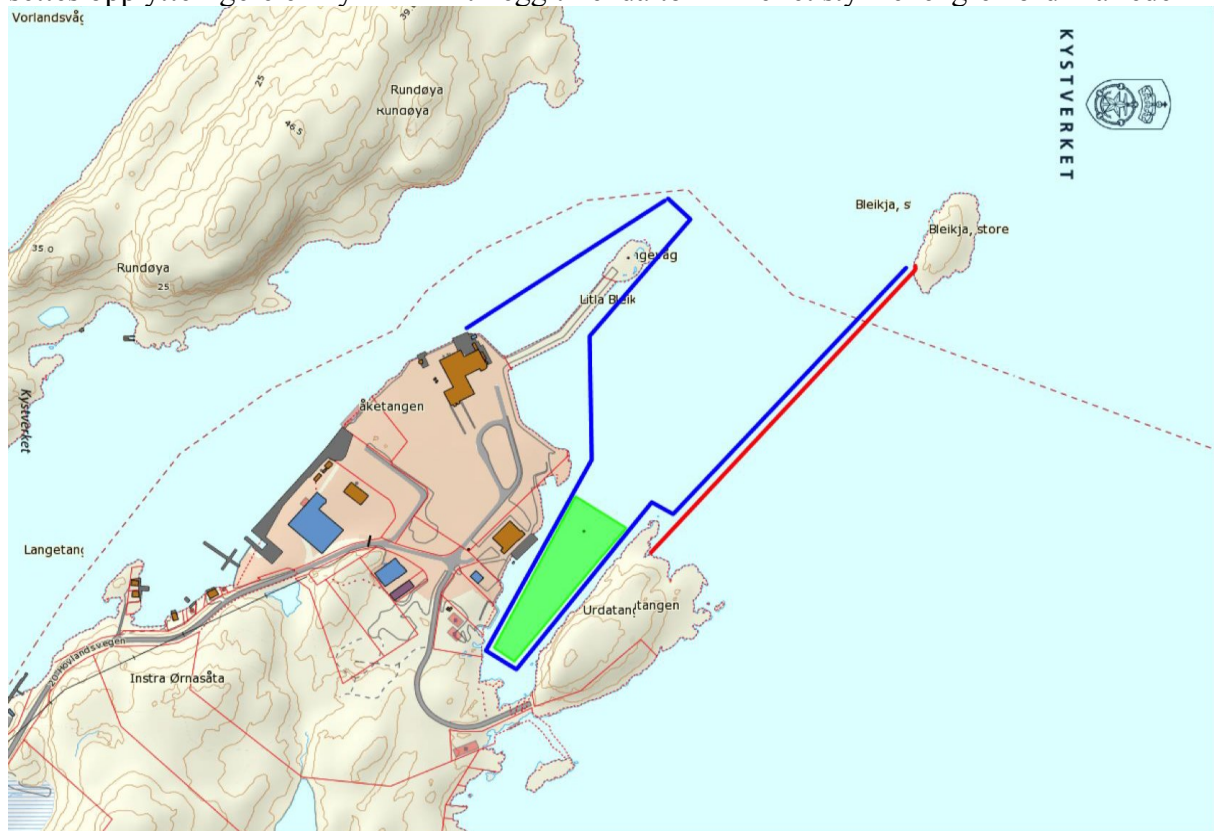
Bømlo har et tradisjonsrikt industrielt- og fiskerirelatert næringsliv. Flere aktører er allerede lokalisert i Hovlandshagen industriområde, som blir nærmeste nabo til fiskerihavnen

En felles liggehavn for fartøyene hjemmehørende i kommunen, vil lette logistikken og spare kostnader med tanke på tilgang til bunkers og proviant – og samarbeid om elektrisk og mekanisk tilsyn, og andre vedlikeholdstjenester og oppsyn med skipene for øvrig.

Skisse/kart for utbygging av ny fiskerihavn i Bømlo

Utbyggingstiltaket består av tre deltiltak:

- Deltiltak 1 – Ny molo mellom Urdatang og holmen Store Bjeikjo
- Deltiltak 2 – Utdyping til -6,5 meter i det eksisterende havnebassenget mellom Urdatang og Hovlandshagen
- Deltiltak 3 – Oppgradering av eksisterende merkeplan: Fyrlykt byttes ut med HIB, og det settes opp ytterligere en ny HIB – i tillegg til enda to HIB-er et stykke lengre nord i farleden



Ny fiskerihavn v/Hovlandshagen industriområde, Langevåg på Bømlo.

Fartøyene som ønsker å benytte seg av fiskerihavna

9 større fartøy har pr idag oppgitt at de ønsker å benytte seg av den nye fiskerihavna. 7 av disse er havfiskefartøy, ett er en brønnbåt (M/S Tauranga) og det siste er en servicebåt for oppdrettsnæringen (M/S Bømmelvåg).

Det største fartøyet som oppgir at det vil benytte seg av den nye fiskerihavna, er det havgående fiskefartøyet M/S Brennholm. Fartøyet på over 75 meter har en bredde på 14,9 meter og en dypgang på 7-9 meter.



M/S Brennholm.

Store lokale ringvirkninger for fiskeri- og lokalmiljøet.

I tillegg til de samfunnsøkonomiske virkningene vil etablering av Bømlo fiskerihavn ha store ringvirkninger for lokalsamfunnet. Ringvirkningene kan ha betydning for å opprettholde Bømlo som et levedyktig kystsamfunn.

Etablering av en helt ny fiskerihavn i Bømlo vil bygge opp under fiskerimiljøet i kommunen. Vi tror at en ny velfungerende fiskerihavn vil trekke til seg interesse fra de unge, og store positive forventninger til det å samle fiskemiljøet i et havneområde.

Vi tror den nye fiskerihavna vil føre med seg mer fiskeaktivitet og at næringen i kommunen vil fortsette å vokse. En form for klyngeeffekt vil erfaringsmessig også oppstå som en følge av slik samordnet etablering og drift.

Det vil derfor være viktig at man sikrer muligheter for framtidens havfiskeflåte i kommunen.

Vi har registrert at Regjeringens overordnede mål for transportsystemet er: «Et transportsystem som er sikkert, fremmer verdiskaping og bidrar til omstilling til lavutslippssamfunnet».

Etter vår mening vil dette tiltaket være midt i blinken for en slik målsetting.

Investeringskostnaden for ny fiskerihavn på Bømlo er beregnet til kr 172 mill kr.

Dette vil generere betydelig privat investering og aktivitet i området og bidra til levedyktig verdiskaping i flere generasjoner framover.

Med vennlig hilsen
Bømlo Høgre

Ståle Vorland
Leder

